

Phiên thứ Sáu, ngày 31 tháng 12 năm 2020

<b>VNINDEX:</b>	1103.87
Giá trị: 10,807.77 tỷ	6.33(0.58%)
Khối ngoại(ròng):	211.8 tỷ
<b>HNX-INDEX:</b>	203.12
Giá trị: 1,692.882 tỷ	6.18(3.14%)
Khối ngoại(ròng):	-28.46 tỷ
<b>UPCOM-INDEX:</b>	74.45
Giá trị: 719.897 tỷ	1.04(1.42%)
Khối ngoại(ròng):	52.77 tỷ

#### Thông số vĩ mô:

	Giá trị	%
Giá dầu	48.2	-0.43
Giá vàng	1,894	-0.02
Tỷ giá USD/VND	23,094	0.03
Tỷ giá EUR/VND	28,469	0.28
Tỷ giá JPY/VND	22,392	0.11
LS liên ngân hàng 1 tháng	0.4	18.75
LS TPCP 5 năm	1.2	3.45

(Nguồn: Bloomberg)

#### Top giao dịch khối ngoại (Tỷ đồng)

Top mua	Giá trị	Top bán	Giá trị
HPG	75.7	KBC	16.1
FUEVFNVD	73	VPB	15.2
MBB	22	NVL	10.9
PLX	16.2	GVR	10.8
CTG	10.5	MSN	9.2

#### THỊ TRƯỜNG TUẦN QUA

VN-Index đã có một tuần giao dịch rất lạc quan về điểm số. Chỉ số đã vượt qua được mốc 1,100 điểm. Khối ngoại vẫn tiếp tục duy trì đà bán ròng. Các chỉ số thị trường biến động tích cực trong tuần qua. VN-Index kết thúc tuần tăng 1.79% đạt mức 1,103.87 điểm; HNX-Index đóng cửa tuần tăng 5.54% dừng tại 203.12 điểm. Thanh khoản trung bình trên cả hai sàn biến động cùng chiều trong tuần qua. Khối lượng khớp lệnh trung bình trên sàn HOSE đạt gần 601 triệu cổ phiếu/phiên, giảm 10.53% so với tuần giao dịch trước. Sàn HNX đạt trung bình gần 109 triệu cổ phiếu/phiên, giảm 10.29%. Thị trường mở cửa hai phiên giao dịch đầu tuần với tín hiệu tích cực. VN-Index xuất hiện điều chỉnh và sụt giảm nhẹ trong phiên tiếp theo. Khép lại tuần giao dịch cuối cùng của một năm 2020 đầy biến động là một phiên tăng điểm lạc quan. Tâm điểm trong tuần qua tập trung ở các cổ phiếu Large Cap như BID, VIC, MSN, TCB, VHM liên tục bứt phá mạnh. Trong đó, nổi bật là mã MSN với mức tăng ấn tượng đến 7.78% và đóng góp hơn 2 điểm vào đà tăng của VN-Index. Hầu hết các cổ phiếu nhóm đầu khí đều giao dịch với sắc xanh. Trong đó, ông lớn GAS tăng 2.87%, PVS bật mạnh 9.88%, PVD leo dốc đến 12.45%, PVB tăng 1.7%, PVC tăng ấn tượng 15.61%. Nhóm ngân hàng giao dịch không mấy lạc quan. Các cổ phiếu như CTG, VIB, HDB, TPB cùng nhau lao dốc đã ảnh hưởng sự bi quan lên toàn ngành. Đồng thời, những mã này cũng nằm trong top 10 cổ phiếu tác động tiêu cực nhất đến VN-Index. Một thông tin quan trọng tuần qua là Sở Giao dịch Chứng khoán Tp.HCM (HOSE) đã có thông tin chính thức về việc giao dịch lô chặn từ ngày 04/01/2021. Nhà đầu tư nước ngoài: Bán ròng gần 860 tỷ đồng trên cả hai sàn. Khối ngoại bán ròng gần 786 tỷ đồng trên sàn HOSE và bán ròng hơn 74 tỷ đồng trên sàn HNX.

## Cập nhật hàng giá cả thị trường hàng hóa 31/12

*Mặt hàng	Đơn vị	Giá	% Ngày	% Tuần	% Tháng	% Năm	Liên quan đầu ra	Liên quan đầu vào
Dầu WTI	USD/barrel	48.27	-0.27%	0.30%	6.10%	-13.97%	GAS, BSR,	PVD, PVT
Dầu Brent	USD/barrel	51.47	-0.31%	0.40%	7.30%	-13.50%	GAS, BSR,	PVD, PVT
Xăng	USDcent/gallon	140.78	-0.30%	1.90%	13.40%	-11.19%	PLX, OIL	HVN, VJC
Vàng	USD/ounce	1897.17	0.15%	1.30%	6.80%	22.57%		PNJ
Bạc	USD/ounce	26.64	-0.10%	4.30%	17.60%	48.33%		PNJ
Đậu tương	UScent/bushel	1312.25	0.90%	4.10%	12.20%	34.59%	HKB	DBC, QNS
Lúa mì	UScent/bushel	641.75	0.16%	1.90%	9.70%	9.05%		AFX
Sữa	USD /cwt	16.06	-1.23%	-2.00%	0.20%	-4.23%	VNM, GTN	KDC
Cao su	JPY/kg	217.94	-1.48%	-4.00%	-8.70%		DPR, PHR	SRC, CSM
Đường	US cent/lb	15.28	1.60%	5.10%	3.10%	6.26%	SBT, LSS	VNM, GTN
Cà phê	UScent/lb	125.40	0.00%	1.00%	1.00%	-10.46%	CTP, DLG	VCF, CTP
Đồng	USD/ton	7847.50	-0.15%	0.00%	6.00%	26.82%	MSN, ACM	CAV, SAM
Thép	USD/ton	656.41	0.82%	-0.50%	14.80%		HSG, HPG	PC1, CTD
Thép HRC	USD/ton	686.63	1.59%	-3.10%	13.40%			
Nhôm	USD/ton	1999.50	0.43%	-1.00%	1.20%	10.81%		CAV, SAM
Quặng sắt	USD/ton	151.10	0.99%	-5.30%	18.30%		HSG, HPG	HSG, HPG
Than đá	USD/ton	81.30	-2.69%	-2.50%	19.50%	6.55%	HLC, NBC	HT1, BCC

### Thông tin nổi bật

#### Giá dầu

- Dầu thô Brent kỳ hạn tháng 2/2021 tăng 25 US cent lên 51.34 USD/thùng và dầu thô WTI kỳ hạn tháng 2/2021 tăng 40 US cent lên 48.40 USD/thùng.
- Đồng USD giảm xuống mức thấp nhất kể từ 2018 so với rổ các đồng tiền đối tác chủ chốt trong phiên đêm qua cũng góp phần hỗ trợ giá dầu đi lên, vì USD thấp khiến dầu trở nên rẻ hơn đối với những người nắm giữ các loại tiền tệ khác. Về nguồn cung, các công ty năng lượng Mỹ tuần này đã bổ sung thêm 3 giàn khoan dầu và khí, đưa số giàn khoan bổ sung trong quý IV/2020 tăng nhiều nhất kể từ quý II/2017, theo dữ liệu của Baker Hughes.
- Ngày 4/1 tới, Tổ chức các nước xuất khẩu dầu mỏ cùng các đồng minh, trong đó có Nga (OPEC+) sẽ họp về việc nâng sản lượng dầu thô thêm 500,000 thùng/ngày kể từ tháng 1/2021.

#### Giá vàng

- Vàng giao ngay trên sàn LBMA tăng 0.7% lên 1,890.61 USD/ounce và vàng kỳ hạn tháng 2/2021 trên sàn New York tăng 0.6% lên 1,893.40 USD/ounce.

#### Giá sắt thép

- Giá quặng sắt kỳ hạn tháng 5/2021 trên sàn Đại Liên giảm 3.5% xuống 984 CNY (150.65 USD)/tấn. Thép thanh tại Thượng Hải tăng 0.3% lên 4,256 CNY/tấn, thép cuộn cán nóng tăng 0.3% lên 4,436 CNY/tấn.
- Trung Quốc hồi thúc ngành thép của mình cắt giảm sản lượng trong năm tới giữa bối cảnh Chính phủ lên kế hoạch giảm khí thải carbon.

#### Giá cao su

- Giá cao su kỳ hạn tháng 6/2021 trên sàn Osaka giảm 3.9% xuống 226.9 JPY (2.2 USD)/kg. Giá cao su kỳ hạn tháng 5/2021 trên sàn Thượng Hải giảm 185 CNY xuống 13,755 CNY (2,107.11 USD)/tấn.
- Điều kiện không khí ở một số nơi thuộc miền Bắc Trung Quốc được cải thiện có thể giúp thúc đẩy hoạt động của các nhà máy sản xuất săm lốp ở những khu vực này, từ đó đẩy nhu cầu cao su đi lên. Tuy vậy, việc hạn chế sử dụng điện ở các tỉnh phía nam nước này cũng như xuất khẩu lốp xe giảm do dịch Covid-19 tiếp tục gây áp lực giảm giá.

### Giá nông sản

- Giá đường thô kỳ hạn tháng 3/2021 tăng 0.24 US cent (1.6%) lên 15.28 US cent/lb. Đường trắng kỳ hạn tháng 3/2021 tăng 6.6 USD (1.6%) lên 418.4 USD/tấn.

### Danh mục cổ phiếu đầu ngành

Mã	Ngành	Giá đóng cửa (nghìn VND)	% Ngày	Beta	Vốn hóa (Tr USD)	Thanh khoản (tr USD)	EPS (VND)	P/E	P/B	NN sở hữu	ROE
<a href="#">MWG</a>	Bán lẻ	118.9	1.4%	1.2	2,340	4.6	8,517	14.0	3.5	49.0%	29.0%
<a href="#">PNJ</a>	Bán lẻ	81.0	0.7%	1.2	801	2.4	4,592	17.6	3.7	49.0%	22.8%
<a href="#">BVH</a>	Bảo hiểm	66.0	1.5%	1.5	2,130	3.7	1,731	38.1	2.4	28.4%	7.1%
<a href="#">PVI</a>	Bảo hiểm	31.8	-0.6%	0.4	309	0.0	2,729	11.7	1.1	54.4%	9.1%
<a href="#">VIC</a>	Bất động sản	108.2	-0.3%	0.8	15,912	3.1	2,660	40.7	4.3	13.9%	11.0%
<a href="#">VRE</a>	Bất động sản	31.4	0.2%	1.1	3,102	6.3	1,001	31.4	2.5	30.5%	8.1%
<a href="#">VHM</a>	Bất động sản	89.5	-0.8%	1.1	12,800	5.0	6,895	13.0	3.9	22.1%	35.4%
<a href="#">DXG</a>	Bất động sản	16.0	0.0%	1.4	359	3.3	(151)		1.3	35.6%	-1.3%
<a href="#">SSI</a>	Chứng khoán	33.1	5.1%	1.4	862	13.6	1,834	18.1	2.1	46.7%	11.5%
<a href="#">VCI</a>	Chứng khoán	58.2	4.3%	1.0	419	3.0	3,770	15.4	2.4	28.0%	15.9%
<a href="#">HCM</a>	Chứng khoán	31.4	2.1%	1.6	416	5.2	1,705	18.4	2.1	47.6%	11.8%
<a href="#">FPT</a>	Công nghệ	59.1	1.7%	0.8	2,014	5.2	4,236	14.0	3.1	49.0%	23.1%
<a href="#">FOX</a>	Công nghệ	56.1	0.0%	0.4	667	0.0	4,812	11.7	3.0	0.0%	28.3%
<a href="#">GAS</a>	Dầu khí	86.6	-0.3%	1.4	7,206	3.6	4,752	18.2	3.5	3.1%	19.7%
<a href="#">PLX</a>	Dầu khí	54.6	-0.5%	1.5	2,893	1.3	681	80.1	3.3	15.8%	4.3%
<a href="#">PVS</a>	Dầu khí	17.8	0.6%	1.5	370	8.8	1,621	11.0	0.7	10.8%	6.3%
<a href="#">BSR</a>	Dầu khí	9.9	-2.0%	0.8	1,335	2.8	898	11.0	0.9	41.1%	8.5%
<a href="#">DHG</a>	Dược	104.0	0.4%	0.5	591	0.0	5,405	19.2	4.1	54.8%	21.7%
<a href="#">DPM</a>	Hóa chất	18.8	0.5%	0.5	320	1.6	2,011	9.3	0.9	12.7%	10.4%
<a href="#">DCM</a>	Hóa chất	14.0	0.0%	0.5	322	1.9	858	16.3	1.1	2.7%	7.4%
<a href="#">VCB</a>	Ngân hàng	97.9	0.0%	1.1	15,787	1.6	4,630	21.1	3.9	23.7%	19.7%
<a href="#">BID</a>	Ngân hàng	47.9	1.4%	1.4	8,376	2.8	2,126	22.5	2.5	17.4%	12.5%
<a href="#">CTG</a>	Ngân hàng	34.6	0.6%	1.2	5,593	6.8	2,948	11.7	1.6	28.9%	14.0%
<a href="#">VPB</a>	Ngân hàng	32.5	2.2%	1.2	3,469	10.2	4,111	7.9	1.6	23.4%	22.2%
<a href="#">MBB</a>	Ngân hàng	23.0	0.4%	1.1	2,773	14.0	2,995	7.7	1.4	23.0%	20.0%

<a href="#">ACB</a>	Ngân hàng	28.1	1.1%	0.9	2,641	8.3	3,109	9.0	1.8	30.0%	23.0%
<a href="#">BMP</a>	Nhựa	62.6	-0.3%	0.8	223	0.3	6,186	10.1	2.2	83.1%	20.7%
<a href="#">NTP</a>	Nhựa	36.0	0.0%	0.4	184	0.1	3,820	9.4	1.6	19.0%	17.5%
<a href="#">MSR</a>	Tài nguyên	22.0	2.8%	0.4	1,051	1.3	356	61.8	1.7	11.8%	2.9%
<a href="#">HPG</a>	Thép	41.5	1.3%	1.2	5,971	21.3	3,241	12.8	2.5	33.1%	21.3%
<a href="#">HSG</a>	Thép	22.2	1.8%	1.5	428	6.0	2,507	8.8	1.5	11.9%	19.2%
<a href="#">VNM</a>	Tiêu dùng	108.8	0.0%	0.7	9,885	4.7	4,784	22.7	7.7	57.8%	35.3%
<a href="#">SAB</a>	Tiêu dùng	195.0	-2.5%	0.8	5,437	1.2	6,312	30.9	6.3	63.1%	22.6%
<a href="#">MSN</a>	Tiêu dùng	88.9	6.5%	1.0	4,540	14.4	2,067	43.0	5.1	33.6%	8.9%
<a href="#">SBT</a>	Tiêu dùng	21.0	0.5%	1.0	562	3.2	702	29.8	1.7	7.2%	5.5%
<a href="#">ACV</a>	Vận tải	81.0	4.7%	0.8	7,667	2.7	3,450	23.5	4.8	3.4%	22.3%
<a href="#">VJC</a>	Vận tải	125.0	0.4%	1.1	2,847	3.4	(1,528)		4.7	18.7%	-5.6%
<a href="#">HVN</a>	Vận tải	28.3	-0.2%	1.7	1,745	0.9	(7,345)		5.9	9.2%	-83.7%
<a href="#">GMD</a>	Vận tải	32.6	1.2%	0.9	421	3.5	1,179	27.7	1.7	38.6%	5.8%
<a href="#">PVT</a>	Vận tải	14.0	1.4%	1.2	197	2.6	1,709	8.2	1.0	16.9%	12.5%
<a href="#">VCS</a>	Vật liệu xây dựng	87.2	-0.9%	1.0	588	1.0	8,260	10.6	3.7	3.4%	39.8%
<a href="#">VGC</a>	Vật liệu xây dựng	26.8	0.2%	0.7	522	0.3	1,411	19.0	1.9	7.6%	10.1%
<a href="#">HT1</a>	Vật liệu xây dựng	17.5	0.6%	0.9	289	0.6	1,762	9.9	1.2	5.9%	11.9%
<a href="#">CTD</a>	Xây dựng	77.7	-2.0%	1.1	258	4.9	7,505	10.4	0.7	46.1%	6.9%
<a href="#">CII</a>	Xây dựng	21.4	-1.8%	0.3	222	1.9	114	187.5	1.0	28.3%	0.5%
<a href="#">REE</a>	Điện	49.0	1.3%	-1.4	660	0.5	4,599	10.6	1.4	49.0%	13.7%
<a href="#">PC1</a>	Điện	22.3	0.9%	-0.4	185	0.2	2,241	9.9	1.1	13.8%	11.8%
<a href="#">POW</a>	Điện	13.6	1.5%	0.6	1,385	6.5	679	20.0	1.1	8.6%	5.8%
<a href="#">NT2</a>	Điện	24.6	0.6%	0.6	308	0.2	2,103	11.7	1.7	18.7%	14.6%
<a href="#">KBC</a>	Khu công nghiệp	24.4	6.1%	0.9	498	8.7	879	27.8	1.2	16.3%	4.4%
<a href="#">BCM</a>	Khu công nghiệp	41.2	0%	1.0	1,854	0.1			2.8	1.9%	

## THÔNG KÊ THỊ TRƯỜNG:

### Top 5 cổ phiếu tác động tăng lên VNINDEX

CK	Giá	%	Index pt	KLGD
MSN	88.9	6.47	1.71	3.81MLN
GVR	29.95	5.09	1.56	4.71MLN
TCB	31.5	5.35	1.51	16.49MLN
HPG	41.45	1.34	0.49	11.87MLN
VPB	32.5	2.2	0.46	7.29MLN

### Top 5 cổ phiếu tác động tăng lên HNX -index

CK	Giá	%	Index pt	KLGD
SHS	25	8.23	0.63	8.1MLN
NVB	10	9.89	0.59	10.14MLN
IDJ	15.8	9.72	0.14	918,900
HHC	103	5.1	0.08	900
BVS	18.3	9.58	0.07	1.57MLN

### Top 5 cổ phiếu tác động giảm lên VNINDEX

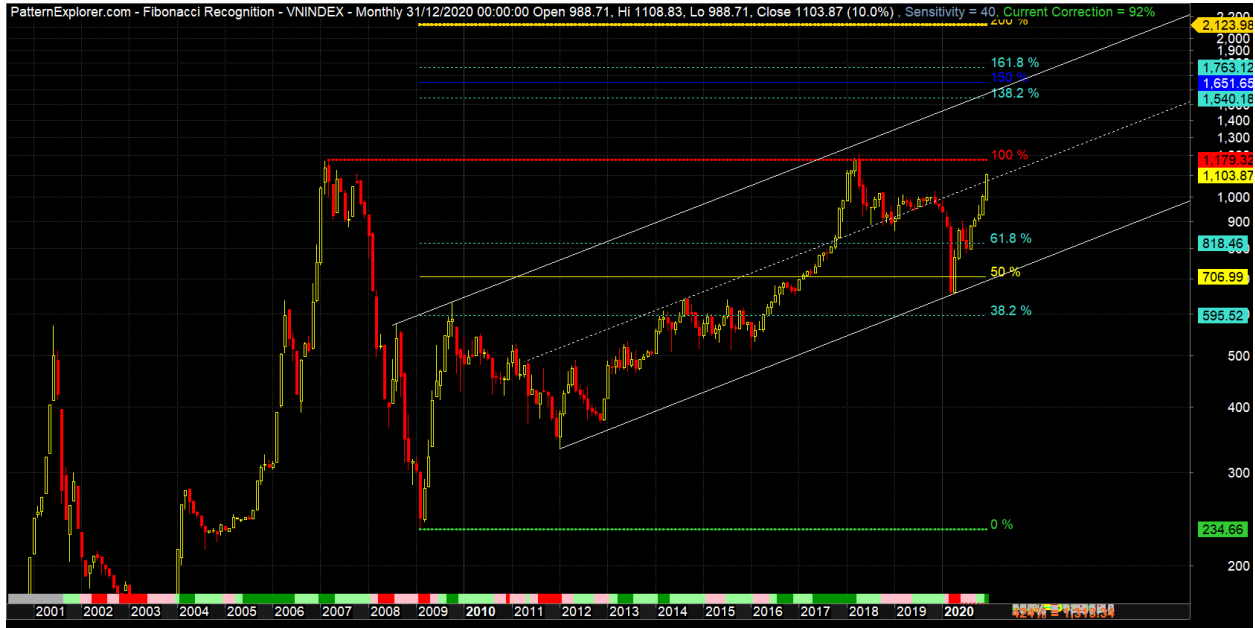
CK	Giá	%	Index pt	KLGD
SAB	195	-2.5	-0.87	1.46MLN
VHM	89.5	-0.78	-0.64	12.73MLN
EIB	19.25	-4.23	-0.29	4.7MLN
VIC	108.2	-0.28	-0.28	6.56MLN
NVL	66	-1.2	-0.21	26.97MLN

### Top 5 cổ phiếu tác động giảm lên HNX-index

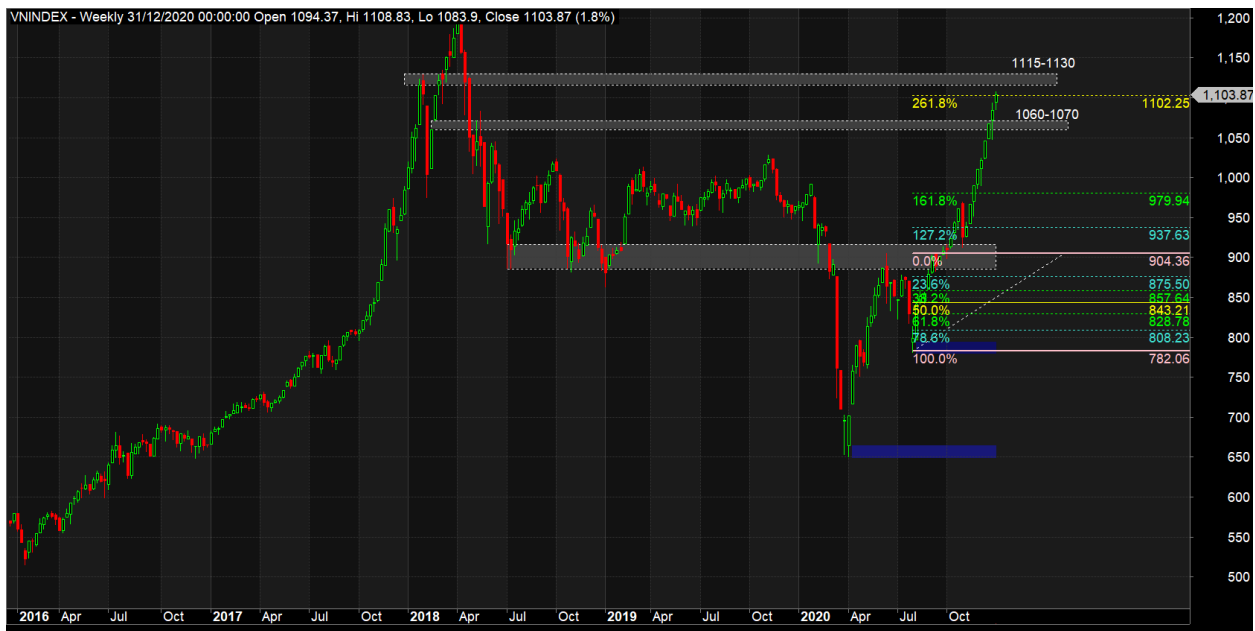
CK	Giá	%	Index pt	KLGD
HUT	4.2	-6.67	-0.13	12.94MLN
IDC	35.5	-1.39	-0.05	489,900
VCS	87.2	-0.91	-0.04	268,700
S99	18.3	-1.61	-0.02	96,600
PTI	22	-2.65	-0.02	48,100

## PHÂN TÍCH KỸ THUẬT:

Trên đồ thị tháng, VNINDEX kết thúc năm 2020 trong sắc xanh và vẫn đang trong xu hướng rất tích cực để tiến về đỉnh cũ ở khu vực 1179-1200.



Trên đồ thị tuần, VNINDEX vẫn tiếp tục tăng điểm và rung lắc mạnh ở vùng 1100 tương ứng với fibo 261.8%.



Trên đồ thị ngắn hạn, VNINDEX tiếp tục tăng điểm với sự biến động nhỏ dần của thanh khoản. Đi cùng với đó là sự phân kỳ âm của chỉ số RSI cùng với sự chuyển pha của ADX đang thu hẹp dần. Chỉ số báo hiệu sẽ có đảo chiều trong thời gian sắp tới.



#### DỰ BÁO TUẦN 04/01 – 08/01:

Dịch bệnh vẫn diễn biến phức tạp và có những biến thể mới với độ lây nhiễm gấp nhiều lần. Một số khu vực như EU, Mỹ, Nhật Bản đang trở nên trầm trọng hơn, vaccin vẫn đang được tiêm phòng ngừa song kết quả vẫn chưa thể hãm được đà tăng của dịch bệnh. Gói cứu trợ lần 2 trị giá 900 tỷ USD đã được thông qua để hỗ trợ cho nền kinh tế thế giới.

Trong nước số ca lây nhiễm cũng tăng lên chủ yếu là số người từ nước ngoài trở về và 1 số ca nhập cảnh trái phép. Song tình hình đã được kiểm soát khá tốt, không có dấu hiệu gây hoang mang cho người dân.

Tuần tới là thời gian mở đầu năm mới, khi khối ngoại đã trở lại giao dịch sau khi nghỉ Tết, các kế hoạch sẽ được lên phương án và triển khai hứa hẹn sẽ làm nóng lại thị trường. Báo cáo kết quả kinh doanh quý 4/2020 sẽ dần hé lộ và sự phân hóa mạnh sẽ xảy ra trên thị trường. Dự báo tuần tới thị trường sẽ tăng giảm đan xen và biến động mạnh.

#### BỘ LỘC CỔ PHIẾU TUẦN QUA:

STT	CK	Thời gian	GIÁ(CLOSE)	KHỐI LƯỢNG
1	ACV	29/12	78	320,200
2	BID	29/12	47.55	3,031,270
3	BWE	30/12	33.8	2,349,100
4	C32	30/12	25.3	596,060
5	CCL	28/12	9.15	1,173,320
6	CSV	30/12	29.05	824,020
7	DGW	30/12	82.6	695,840

8	FCN	29/12	13.4	3,706,550
9	FMC	31/12	35.9	781,050
10	HII	29/12	16.1	663,900
11	NHH	29/12	50.5	473,710
12	SJS	28/12	27.2	429,480
13	TNG	29/12	15.9	4,188,500

*Chú ý: Dòng tiền đang khá mạnh và lan tỏa rất nhiều dòng.*

**Hành động:**

- Nhà đầu tư ngắn hạn: Có thể tranh thủ cơ cấu danh mục dài ngân T+(*chi tiết xin liên hệ 024 3573 0200 - máy lẻ 808*)
- Nhà đầu tư trung hạn: Dài ngân trở lại các mã ngành Bất động sản nhà ở, khu công nghiệp, thủy sản - chăn nuôi, điện và thép.

**Báo cáo này được thực hiện bởi đội ngũ chuyên gia phân tích của công ty Cổ phần Chứng khoán Châu Á Thái Bình Dương – APEC, bài viết chỉ có giá trị tham khảo, APEC không chịu bất cứ trách nhiệm nào đối với việc sử dụng tài liệu này**



**Phát hành bởi: Phòng phân tích – Công ty Cổ phần Chứng khoán Châu Á Thái Bình Dương – APEC**

**Chuyên viên phân tích: Nguyễn Xuân Đức**

**Hội sở chính:**

**Địa chỉ: Tầng 3 tòa nhà Grand Plaza, số 117 Trần Duy Hưng, P. Trung Hòa, Q. Cầu Giấy, Tp Hà Nội**

**Tel: (84-24) 35730200 ext: 808**

**Fax: (84-24) 35771966**

**Email: [ducnx@apcc.com.vn](mailto:ducnx@apcc.com.vn); Website: <http://www.apcc.com.vn>**