

Phiên thứ Sáu, ngày 22 tháng 01 năm 2021

VNINDEX:	1166.78
Giá trị: 16,021.91 tỷ	2.57(0.22%)
Khối ngoại(ròng):	-50.4 tỷ
HNX-INDEX:	240.12
Giá trị: 2,127.308 tỷ	-0.15(-0.06%)
Khối ngoại(ròng):	-14.22 tỷ
UPCOM-INDEX:	77.6
Giá trị: 1,006.833 tỷ	0.14(0.18%)
Khối ngoại(ròng):	13.04 tỷ

Thông số vĩ mô:

	Giá trị	%
Giá dầu	52.4	-1.43
Giá vàng	1,861	-0.47
Tỷ giá USD/VND	23,074	0
Tỷ giá EUR/VND	28,150	0.31
Tỷ giá JPY/VND	22,265	-0.13
LS liên ngân hàng 1 tháng	0.4	8.29
LS TPCP 5 năm	1.1	2.4

(Nguồn: Bloomberg)

Top giao dịch khối ngoại (Tỷ đồng)

Top mua	Giá trị	Top bán	Giá trị
VNL	181.9	HPG	132.4
FUESSVFL	92.1	VNM	107.4
E1VFN30	56.1	CTD	92.7
MSN	48	VND	47.5
FUEVFN30	37.6	VRE	43.5

THỊ TRƯỜNG TUẦN QUA

VN-Index có tuần sụt giảm đầu tiên sau chuỗi 11 tuần tăng trưởng liên tiếp. Thanh khoản vẫn tiếp tục có sự tăng trưởng trên cả hai sàn HOSE và HNX. Các chỉ số thị trường biến động trái chiều trong tuần qua. VN-Index kết thúc tuần giảm 2.3% đạt mức 1,166.78 điểm; HNX-Index đóng cửa tuần tăng 6.5% dừng tại 240.12 điểm. Thanh khoản trung bình trên cả hai sàn biến động cùng chiều trong tuần qua. Khối lượng khớp lệnh trung bình trên sàn HOSE đạt gần 764 triệu cổ phiếu/phiên, tăng 3.51% so với tuần giao dịch trước. Sàn HNX đạt trung bình gần 173 triệu cổ phiếu/phiên, tăng 7.95%. Thị trường mở cửa phiên đầu tuần trong sắc đỏ. Phiên giao dịch ngày 19/01/2021, VN-Index “rơi tự do” và mất gần 61 điểm đồng thời chứng kiến hàng loạt các mã nằm sàn trong sự ngỡ ngàng của nhà đầu tư. Chỉ số sau đó đã lấy lại được sự phục hồi trong các phiên cuối tuần. Ngày 20/01/2021, nước Mỹ chứng kiến khoảnh khắc chuyển giao quyền lực từ Tổng thống đương nhiệm Donald Trump sang Tổng thống đắc cử Joe Biden. Sự suy yếu của các Large Cap như BID, VIC, GAS, VNM là nguyên nhân chính tác động tiêu cực lên thị trường. Ngoài ra, còn có thể kể đến sự sụt giảm của các cổ phiếu khác như VHM, CTG, SAB... Nhóm ngân hàng giao dịch với tình trạng khá bi quan. Hầu hết các cổ phiếu nổi bật trong ngành như BID lao dốc đến 7.37%, CTG sụt giảm 4.83%, ACB giảm 5.17%, MBB lùi 4.16%, VPB giảm 1.97%. Nhóm thực phẩm - đồ uống cũng hòa chung với sắc đỏ của thị trường. Hai ông lớn đại diện trong ngành là SAB và VNM lần lượt sụt giảm 3.18% và 4.54% so với tuần trước, ngược lại mã MSN thì vẫn giữ được sự tích cực khi tăng nhẹ 0.3%. Nhà đầu tư nước ngoài: Bán ròng gần 555 tỷ đồng trên cả hai sàn. Khối ngoại bán ròng gần 510 tỷ đồng trên sàn HOSE và bán ròng hơn 45 tỷ đồng trên sàn HNX.

Cập nhật hàng giá cả thị trường hàng hóa 22/01

*Mặt hàng	Đơn vị	Giá	% Ngày	% Tuần	% Tháng	% Năm	Liên quan đầu ra	Liên quan đầu vào
Dầu WTI	USD/barrel	52.48	-1.22%	-2.10%	6.40%	0.17%	GAS, BSR,	PVD, PVT
Dầu Brent	USD/barrel	55.48	-1.11%	0.70%	8.80%	1.19%	GAS, BSR,	PVD, PVT
Xăng	USDcent/gallon	153.69	-0.71%	-1.10%	10.50%	4.35%	PLX, OIL	HVN, VJC
Vàng	USD/ounce	1863.89	-0.33%	1.90%	0.20%	20.02%		PNJ
Bạc	USD/ounce	25.70	-0.92%	3.70%	2.00%	46.05%		PNJ
Đậu tương	UScent/bushel	1355.50	-1.08%	-5.20%	10.70%	43.55%	HKB	DBC, QNS
Lúa mì	UScent/bushel	652.50	-1.25%	-2.60%	7.30%	9.21%		AFX
Sữa	USD /cwt	16.47	0.06%	-12.90%	0.20%	-4.52%	VNM, GTN	KDC
Cao su	JPY/kg	229.74	-1.65%	-1.90%			DPR, PHR	SRC, CSM
Đường	US cent/lb	16.05	-1.35%	1.30%	9.30%	7.72%	SBT, LSS	VNM, GTN
Cà phê	UScent/lb	126.45	1.00%	1.00%	-0.10%	2.89%	CTP, DLG	VCF, CTP
Đồng	USD/ton	8021.50	-0.29%	-0.30%	1.30%	33.98%	MSN, ACM	CAV, SAM
Thép	USD/ton	674.29	0.86%	0.00%	-1.20%		HSG, HPG	PC1, CTD
Thép HRC	USD/ton	681.25	0.12%	-1.80%	-6.90%			
Nhôm	USD/ton	1997.50	0.86%	-0.40%	-2.70%	11.28%		CAV, SAM
Quặng sắt	USD/ton	164.05	0.82%	0.50%	-1.50%		HSG, HPG	HSG, HPG
Than đá	USD/ton	83.40	-0.36%	-5.60%	1.80%	17.71%	HLC, NBC	HT1, BCC

Thông tin nổi bật

Giá dầu

- Dầu thô Brent kỳ hạn tháng 3/2021 tăng 2 US cent lên 56.1 USD/thùng và dầu thô WTI kỳ hạn tháng 3/2021 giảm 18 US cent xuống 53.13 USD/thùng.
- Dữ liệu từ Mỹ cho thấy, tồn trữ dầu thô của nước này trong tuần vừa qua đã tăng 2.6 triệu thùng. Tỷ lệ tuân thủ thỏa thuận cắt giảm sản lượng của Tổ chức Các nước Xuất khẩu Dầu mỏ và đồng minh (OPEC+) trong tháng 12/2020 đã giảm so với tháng liền trước, chỉ đạt 99%. Trong khi đó, số ca nhiễm Covid-19 ở Trung Quốc đang gia tăng, gây lo ngại về triển vọng nhu cầu bởi đây là thị trường nhập khẩu dầu thô lớn nhất thế giới.

Giá vàng

- Vàng giao ngay trên sàn LBMA giảm 0.2% xuống 1,867.56 USD/ounce và vàng kỳ hạn tháng 2/2021 trên sàn New York duy trì tại mức 1,865.90 USD/ounce.

Giá sắt thép

- Giá quặng sắt kỳ hạn tháng 5/2021 trên sàn Đại Liên tăng 0.9% lên 1,061 CNY (164.24 USD)/tấn. Giá quặng sắt kỳ hạn tháng 2/2021 trên sàn Singapore cũng tăng 0.9% lên 167.43 USD/tấn.
- Cảng Hedland của Australia - trung tâm vận chuyển quặng sắt lớn nhất thế giới – đang cột giữ các tàu lớn neo đậu tại đây, sau khi cơ quan dự báo thời tiết cho biết sẽ có một cơn lốc xoáy cấp 1 hoặc 2 có thể đổ bộ vào bờ biển Pilbara trong ngày 22/1.

Giá cao su

- Giá cao su kỳ hạn tháng 6/2021 trên sàn Osaka tăng 3.8 JPY (1.6%) lên 241.9 JPY/kg. Giá cao su kỳ hạn tháng 5/2021 trên sàn Thượng Hải tăng 55 CNY lên 14,745 CNY/tấn.

Giá nông sản

- Giá đường thô kỳ hạn tháng 3/2021 giảm 0.22 US cent (1.3%) xuống 16.05 US cent/lb. Đường trắng kỳ hạn tháng 3/2021 giảm 5.70 USD xuống 450.30 USD/tấn.
- Cà phê arabica kỳ hạn tháng 3 tăng 1.25 US cent (1%) lên 1.2645 USD/lb. Cà phê robusta kỳ hạn tháng 3 giảm 17 USD (1.3%) xuống 1.323 USD/tấn.
- Sản lượng cà phê của Brazil được dự báo là sẽ giảm mạnh tới 30.5% trong năm nay, xuống còn 43.8 triệu bao loại 60 kg. Lượng cà phê lưu kho trên sàn ICE hiện ở mức 1.57 triệu bao.

Danh mục cổ phiếu đầu ngành

Mã	Ngành	Giá đóng cửa (nghìn VND)	% Ngày	Beta	Vốn hóa (Tr USD)	Thanh khoản (tr USD)	EPS (VND)	P/E	P/B	NN sở hữu	ROE
MWG	Bán lẻ	127.2	1.8%	1.2	2,581	7.8	8,517	14.9	3.8	49.0%	29.0%
PNJ	Bán lẻ	84.0	1.9%	1.2	831	2.6	4,727	17.8	3.6	49.0%	21.8%
BVH	Bảo hiểm	64.7	-1.5%	1.5	2,088	1.9	1,731	37.4	2.4	28.2%	7.1%
PVI	Bảo hiểm	35.1	-1.1%	0.4	341	0.1	4,020	8.7	1.2	54.3%	9.1%
VIC	Bất động sản	105.0	-0.1%	0.8	15,442	5.0	2,660	39.5	4.1	14.0%	11.0%
VRE	Bất động sản	36.9	0.8%	1.1	3,646	11.7	1,001	36.9	3.0	31.5%	8.1%
VHM	Bất động sản	99.3	0.3%	1.2	14,202	9.8	6,895	14.4	4.4	22.2%	35.4%
DXG	Bất động sản	20.0	7.0%	1.4	451	12.5	(151)		1.6	34.6%	-1.3%
SSI	Chứng khoán	33.8	-2.3%	1.4	879	17.0	1,834	18.4	2.2	45.0%	11.5%
VCI	Chứng khoán	61.0	-0.3%	1.0	439	3.1	4,662	13.1	2.5	26.4%	15.9%
HCM	Chứng khoán	30.8	-2.2%	1.6	408	6.0	1,738	17.7	2.1	48.0%	12.1%
FPT	Công nghệ	66.9	2.0%	0.8	2,280	6.1	4,236	15.8	3.5	49.0%	23.1%
FOX	Công nghệ	61.0	-1.6%	0.4	726	0.0	4,812	12.7	3.2	0.0%	28.3%
GAS	Dầu khí	86.6	-1.0%	1.4	7,206	4.0	4,752	18.2	3.5	3.0%	19.7%
PLX	Dầu khí	54.3	-1.1%	1.5	2,877	2.4	681	79.7	3.2	15.7%	4.3%
PVS	Dầu khí	19.9	-2.0%	1.6	414	7.4	1,621	12.3	0.8	10.3%	6.3%
BSR	Dầu khí	11.9	-1.7%	0.8	1,604	4.1	898	13.3	1.1	41.1%	8.5%
DHG	Dược	104.6	-0.8%	0.4	595	0.0	5,443	19.2	3.8	54.7%	20.5%
DPM	Hóa chất	19.2	-0.3%	0.5	327	2.1	2,011	9.5	0.9	12.7%	10.4%
DCM	Hóa chất	14.3	-0.7%	0.5	329	1.6	858	16.7	1.2	3.0%	7.4%
VCB	Ngân hàng	103.0	0.0%	1.1	16,609	5.7	4,974	20.7	3.9	23.7%	20.5%
BID	Ngân hàng	45.3	-2.7%	1.3	7,913	4.4	2,126	21.3	2.3	17.4%	12.5%
CTG	Ngân hàng	37.6	1.6%	1.2	6,087	18.5	2,948	12.8	1.7	28.7%	14.0%
VPB	Ngân hàng	36.5	0.8%	1.2	3,896	6.4	4,271	8.5	1.7	23.4%	21.9%
MBB	Ngân hàng	25.6	-0.8%	1.1	3,115	13.8	2,965	8.6	1.5	23.0%	19.2%

ACB	Ngân hàng	28.7	-1.0%	0.9	2,693	6.8	3,109	9.2	1.9	30.0%	23.0%
BMP	Nhựa	62.4	4.0%	0.8	222	0.8	6,186	10.1	2.2	81.5%	20.7%
NTP	Nhựa	36.7	-0.5%	0.4	188	0.0	3,797	9.7	1.7	19.0%	17.3%
MSR	Tài nguyên	23.7	3.5%	0.5	1,133	2.3	356	66.6	1.9	10.2%	2.9%
HPG	Thép	43.7	-1.2%	1.2	6,288	28.4	3,241	13.5	2.6	31.8%	21.3%
HSG	Thép	26.5	1.0%	1.5	512	11.6	2,507	10.6	1.8	11.1%	19.2%
VNM	Tiêu dùng	108.7	-1.5%	0.7	9,876	11.6	4,784	22.7	7.7	57.8%	35.3%
SAB	Tiêu dùng	194.0	0.0%	0.8	5,409	1.1	6,312	30.7	6.3	63.1%	22.6%
MSN	Tiêu dùng	93.3	2.0%	0.9	4,765	12.3	2,067	45.1	5.3	32.0%	8.9%
SBT	Tiêu dùng	23.9	-0.6%	1.0	640	4.4	702	34.0	2.0	7.6%	5.5%
ACV	Vận tải	78.1	0.0%	0.8	7,392	1.6	3,450	22.6	4.6	3.4%	22.3%
VJC	Vận tải	133.8	2.1%	1.1	3,047	5.1	(1,528)		5.0	18.9%	-5.6%
HVN	Vận tải	29.2	-0.8%	1.7	1,801	1.3	(7,345)		6.1	9.2%	-83.7%
GMD	Vận tải	32.1	-1.8%	0.9	421	3.5	1,179	27.2	1.6	38.5%	5.8%
PVT	Vận tải	19.6	5.9%	1.3	276	9.9	1,709	11.5	1.4	13.6%	12.5%
VCS	Vật liệu xây dựng	87.5	0.0%	1.0	590	0.8	8,260	10.6	3.7	3.4%	39.8%
VGC	Vật liệu xây dựng	30.8	7.0%	0.7	599	1.2	1,411	21.8	2.2	7.7%	10.1%
HT1	Vật liệu xây dựng	17.8	0.6%	0.9	294	0.5	1,613	11.0	1.3	6.0%	11.5%
CTD	Xây dựng	79.9	-0.1%	1.1	265	3.3	7,505	10.6	0.7	46.0%	6.9%
CII	Xây dựng	23.2	-0.9%	0.4	241	2.3	114	203.3	1.1	29.7%	0.5%
REE	Điện	54.1	0.9%	-1.4	727	1.9	4,599	11.8	1.5	49.0%	13.7%
PC1	Điện	23.0	3.1%	-0.4	191	0.5	2,241	10.2	1.1	13.5%	11.8%
POW	Điện	14.4	0.0%	0.6	1,461	7.1	679	21.1	1.2	8.4%	5.8%
NT2	Điện	23.9	-2.1%	0.5	299	0.6	2,095	11.4	1.6	18.2%	14.3%
KBC	Khu công nghiệp	42.6	6.9%	1.0	869	14.1	879	48.4	2.1	18.7%	4.4%
BCM	Khu công nghiệp	56.7	7%	1.1	2,552	0.9			3.9	1.9%	

THỐNG KÊ THỊ TRƯỜNG:

Top 5 cổ phiếu tác động tăng lên VNINDEX

CK	Giá	%	Index pt	KLGD
BCM	56.7	6.98	1.03	383,000
NVL	79	4.08	0.82	5.59MLN
CTG	37.6	1.62	0.6	11.33MLN
MSN	93.3	1.97	0.57	3.06MLN
VJC	133.8	2.14	0.41	878,700

Top 5 cổ phiếu tác động tăng lên HNX -index

CK	Giá	%	Index pt	KLGD
THD	172	1.78	1.33	346,600
TNG	24.2	10	0.18	5.22MLN
ART	7.7	10	0.11	11.65MLN
PTI	26.8	8.5	0.07	1000
LHC	95	8.94	0.07	15,200

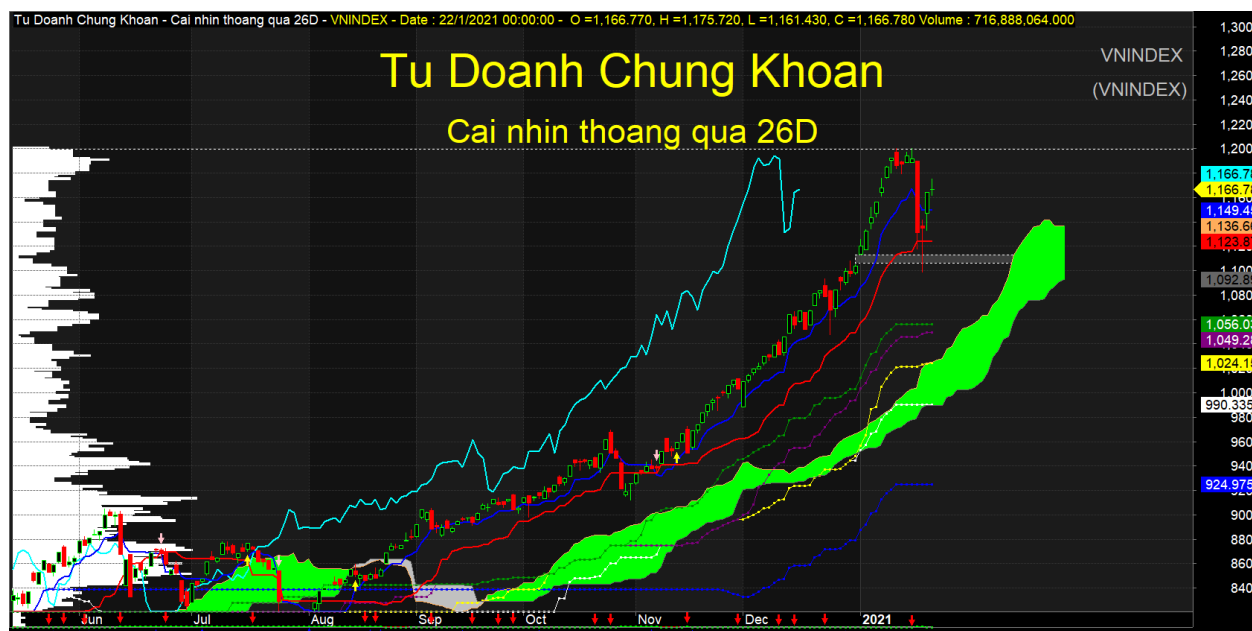
Top 5 cổ phiếu tác động giảm lên VNINDEX

CK	Giá	%	Index pt	KLGD
BID	45.2	-2.7	-1.35	2.21MLN
VNM	108.7	-1.5	-0.9	2.43MLN
HPG	43.65	-1.2	-0.49	14.8MLN
GAS	86.6	-1.0	-0.46	1.06MLN
TPB	27.7	-2.8	-0.23	2.75MLN

Top 5 cổ phiếu tác động giảm lên HNX-index

CK	Giá	%	Index pt	KLGD
SHB	17.4	-2.25	-0.95	22.67MLN
NVB	13.6	-2.86	-0.26	4.8MLN
SHS	29.4	-1.67	-0.17	4.52MLN
PVS	19.9	-1.97	-0.16	8.49MLN
HHC	62.8	-9.9	-0.11	11,300

Trên đồ thị ngắn hạn, VNINDEX sau quá trình đi ngang tại 1200 chỉ số đã có cú sụt giảm mạnh mẽ để kiểm nghiệm lại vùng 1100 tạo gap trước đó, đồng thời chạm kijun và nảy lên. Sự hồi phục vẫn đang được ghi nhận tích cực.



DỰ BÁO TUẦN 25/01 – 29/01:

Dịch bệnh Sar-Cov2 vẫn chưa bao giờ hết nóng, sự lây lan và biến thể mới ngày càng mạnh mẽ. Vaccin được sản xuất cũng không thể hãm được đà giảm, các quốc gia phong tỏa trở lại ngày càng nhiều hơn. Các chính sách giảm lãi suất, gói cứu trợ tiếp tục được tung ra hòng cứu vãn tình thế nguy cấp.

Trong nước, các doanh nghiệp đã dần có báo cáo ước tính lợi nhuận quý 4/2020, sự phân hóa diễn ra khá mạnh. Tin tức, báo cáo đã phản ánh toàn bộ vào giá, kỳ vọng tăng giá là không còn nhiều. Các kế hoạch cho năm tới đang được đưa ra dè dặt hơn và chú trọng quản lý chi phí, tăng trích lập dự phòng.

Dự báo tuần tới, thị trường sẽ quay trở lại test vùng 1194-1200 để xác nhận xu hướng.

BỘ LỘC CỔ PHIẾU TUẦN QUA:

STT	CK	Thời gian	GIÁ(CLOSE)	KHỐI LƯỢNG
1	VJC	22/1	133.8	878,700
2	AAV	21/1	14	1,252,900
3	DRC	22/1	26.15	4,101,500
4	HDC	22/1	40.85	1,587,900
5	HDG	18/1	44.5	2,561,300
6	HHG	22/1	2.2	1,129,000
7	HND	19/1	22	997,700

8	HSG	22/1	26.5	10,045,700
9	MHC	22/1	8.78	1,542,300
10	MST	21/1	7.9	1,042,400
11	NVL	21/1	75.9	3,443,100
12	PAS	20/1	12.7	2,008,800
13	PVL	18/1	2	1,501,800

Hành động:

- Nhà đầu tư ngắn hạn: Có thể tranh thủ cơ cấu danh mục dài ngân T+ với các cổ phiếu dầu cơ và penny (*chi tiết xin liên hệ 024 3573 0200 - máy lẻ 808*)
- Nhà đầu tư trung hạn: Dài ngân trở lại các mã ngành Bất động sản nhà ở, khu công nghiệp, thủy sản - chăn nuôi, điện và thép.

Báo cáo này được thực hiện bởi đội ngũ chuyên gia phân tích của công ty Cổ phần Chứng khoán Châu Á Thái Bình Dương – APEC, bài viết chỉ có giá trị tham khảo, APEC không chịu bất cứ trách nhiệm nào đối với việc sử dụng tài liệu này



Phát hành bởi: Phòng phân tích – Công ty Cổ phần Chứng khoán Châu Á Thái Bình Dương – APEC

Chuyên viên phân tích: Nguyễn Xuân Đức

Hội sở chính:

Địa chỉ: Tầng 3 tòa nhà Grand Plaza, số 117 Trần Duy Hưng, P. Trung Hòa, Q. Cầu Giấy, Tp Hà Nội

Tel: (84-24) 35730200 ext: 808

Fax: (84-24) 35771966

Email: ducnx@apec.com.vn; Website: <http://www.apec.com.vn>